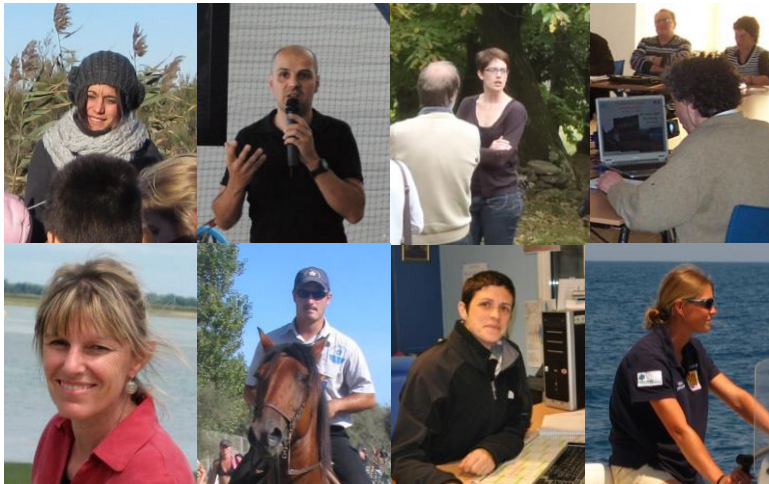


A LA UNE

EDITO

DOSSIER THEMATIQUE

Emplois et métiers au sein des espaces naturels protégés du Languedoc-Roussillon



Cette lettre d'information est consacrée aux métiers et aux emplois liés à la gestion et à la protection de la biodiversité au sein des structures gestionnaires d'espaces naturels protégés (ENP) en région. Garde nature, technicien en environnement, directeur, chargé de mission... gérer, protéger, développer durablement le territoire correspond alors pour ces professionnels à un panel diversifié et complémentaire de missions, souvent de véritables vocations... Des conditions de travail aux statuts des salariés, en passant par leurs parcours professionnels et leurs champs d'action, nous vous invitons à découvrir aux travers de cette lettre les métiers des gestionnaires du Languedoc-Roussillon. ... p. 2

LE RESEAU



Pour sa septième édition, la Fête de la Nature se déroulera du 22 au 26 mai avec pour thème : les petites bêtes ! Comme chaque année, de nombreuses animations gratuites et ouvertes à tous se préparent dans les espaces naturels protégés du Languedoc-Roussillon, grâce à une forte mobilisation des structures gestionnaires. Programme régional prévu pour fin avril.

Pour plus d'information : ... p. 10



L'emploi dans les espaces naturels représente un enjeu d'avenir. Il constitue une réponse concrète et locale aux promesses de la « croissance verte ».

La diversité des milieux naturels en Languedoc-Roussillon a ainsi vu naître un florilège de métiers pour protéger, gérer et valoriser cette richesse exceptionnelle de notre région. Rappelons-nous que c'est l'interaction entre l'Homme et la nature qui a forgé le caractère remarquable de nos paysages et de notre biodiversité. Soulignons ainsi que le maintien de cette relation unique est aujourd'hui devenu le quotidien de véritables professionnels. Autant de femmes et d'hommes qui ont fait de leur passion un véritable métier. Votre réseau en est d'ailleurs la meilleure illustration.

La Région Languedoc-Roussillon, dans le cadre de ses compétences en matières de développement économique, de préservation de la biodiversité mais également de formation professionnelle, soutient les métiers dans les espaces naturels. La Région investit avec conviction pour l'avenir des professionnels de ce secteur innovant.

En vous souhaitant une bonne lecture de cette nouvelle Lettre du Réseau des gestionnaires, je tiens tout particulièrement à remercier l'ensemble des étudiants qui ont activement contribué à son élaboration. Une nouvelle preuve, s'il en fallait, que notre jeunesse prend son avenir en mains...

Christian BOURQUIN
Président de la Région
Languedoc-Roussillon
Sénateur

DOSSIER THEMATIQUE

Cette lettre d'information du Réseau des gestionnaires porte sur les emplois et métiers liés à la gestion et à la protection des espaces naturels protégés en région Languedoc-Roussillon. Les articles présentés sont issus d'un important travail, en partenariat avec l'Université de Montpellier 2 (Nicolas Chevassus-au-Louis, Olivier Thaler) et l'Aten (André Lechiguero). Les étudiants master 2 IEGB de l'Université de Montpellier 2 ont alors apporté une contribution essentielle à cette étude :



Atelier technique des
ESPACES NATURELS
Le réseau des professionnels de la nature

- réalisation d'une enquête auprès des structures gestionnaires afin d'étudier les emplois et métiers en place en région ;
- réalisation de portraits d'acteurs sur la base d'interviews avec les gestionnaires permettant ainsi de dévoiler un panel de parcours, missions, vocations et visions autour de ces métiers... une autre façon plus personnalisée de les appréhender !

A noter que les résultats présentés dans cette lettre ne peuvent être réutilisés en l'état et nécessitent d'être accompagnés des éléments d'analyse décrits au sein du rapport complet de l'étude : <http://www.enplr.org/spip.php?rubrique85>. Enfin, cette étude, première du genre au sein du Réseau, sera largement valorisée dans les temps à venir et servira de base comparative à de futures approches similaires en région, comme à l'échelle nationale.

Une enquête « emplois et métiers » en Languedoc-Roussillon

CHIFFRES CLES EN L-R

80 structures gestionnaires d'espaces naturels protégés (ENP) en Languedoc-Roussillon

471 emplois axés sur la mise en œuvre des dispositifs de gestion et protection d'ENP

597 emplois au total (en intégrant toutes les missions considérées en interne par les gestionnaires comme étroitement liées aux ENP)

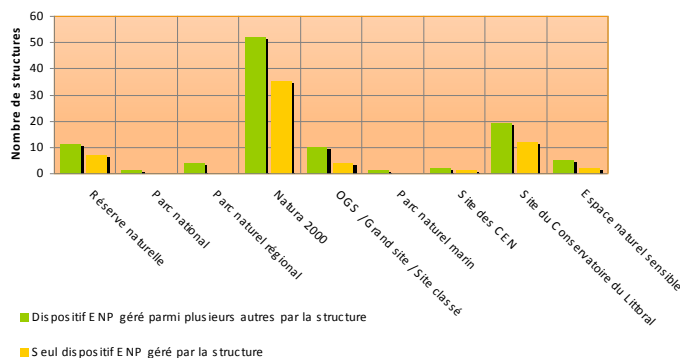
L'écologie tout le monde en parle... et si nous dépassions son approche populaire et médiatique et l'abordions d'une manière plus concrète, au travers des structures et des professionnels qui œuvrent pour cette thématique au quotidien, comme les gestionnaires d'espaces naturels protégés du Languedoc-Roussillon ? **Une enquête** a donc été réalisée à la demande du Réseau régional des gestionnaires avec pour objectif de mettre en lumière ces acteurs, leurs missions, les contextes d'emploi dans lesquels ils évoluent... pour une meilleure valorisation et visibilité aux yeux du grand public, des étudiants mais aussi des partenaires techniques, scientifiques ou institutionnels. Une chose paraît claire, cette étude semble avoir répondu à un fort intérêt des gestionnaires qui se sont mobilisés pour y participer : le **taux de réponse** a en effet été très élevé, **près de 85%**. Cette lettre d'information est donc l'occasion de valoriser un nombre important de résultats : les résultats globaux à l'échelle de la région ; ceux liés aux structures ; ceux liés aux métiers et enfin, ceux portant sur la dynamique actuelle de l'emploi. Dès lors, que nous révèle cette enquête ?

Alice Cheron, Claire Carré & Ezra Benhamou - Master 2 IEGB, Promotion 2012-13
alice.cheron@etud.univ-montp2.fr, claire.carre@etud.univ-montp2.fr, ezra.benhamou@etud.univ-montp2.fr

80 structures gestionnaires d'espaces naturels protégés (ENP) en région !

L'enquête a permis d'actualiser le nombre de structures différentes mettant en œuvre les **dispositifs de gestion et de protection** des espaces naturels protégés suivants (présentés en ordre décroissant en fonction du nombre de structures impliquées par dispositif) : Natura 2000, site du Conservatoire du littoral, réserve naturelle, opération Grand site, espace naturel sensible, parc naturel régional, site des conservatoires d'espaces naturels, parc national et parc naturel marin... A noter à ce niveau que les structures agissent très couramment sur plusieurs dispositifs à la fois sur les territoires qui les concernent. Au total, ce sont **80 structures** qui en ont la charge : c'est le département de l'Hérault qui en compte le plus, viennent ensuite l'Aude et le Gard ; à noter la présence de 5 structures à cheval sur des départements situés hors-région et 8 structures d'échelle régionale ou supra-régionale.

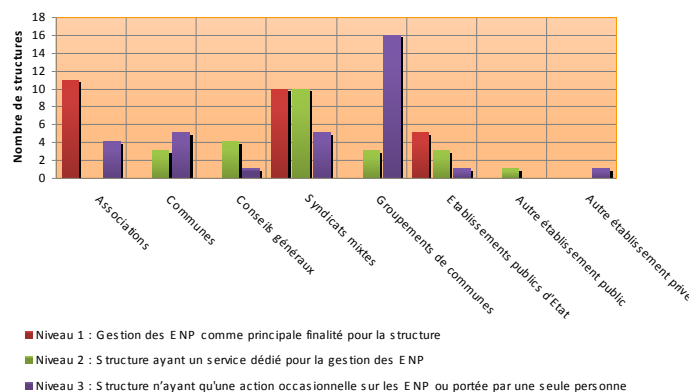
Répartition des structures en fonction du type et de la variété d'ENP gérés



DOSSIER THEMATIQUE

Les structures sont principalement de grande taille (65% de plus de 10 employés) ; néanmoins, plus de **60% des structures** présentent **moins de 5 salariés** travaillant directement sur les ENP en interne. Les structures gestionnaires sont, avant tout, des établissements publics de coopération inter-communales (EPCI), principalement des **syndicats mixtes** et des **groupements de communes**, puis viennent les associations, établissements publics et autres formes de collectivités (conseils généraux, communes). Au-delà de cette variété en statut juridique des structures, leurs vocations diffèrent également du fait de leur historique ou de l'objet même de leur création. Ainsi, les structures ayant comme principale finalité la mise en œuvre d'ENP, ou ayant été créées pour, sont avant tout des associations mais aussi des établissements publics et des syndicats mixtes. En parallèle, un **certain isolement** peut être noté au sein de structures lorsque les actions ENP sont menées par une seule personne, sans qu'un service dédié n'existe en interne.

Répartition des structures, par niveau d'investissement dans les ENP, et par type de structure.



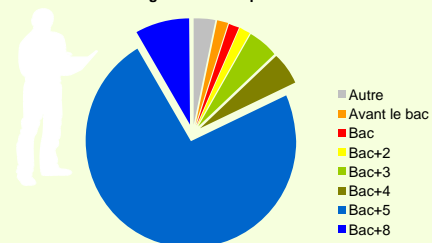
Travailler pour les espaces naturels : des métiers, des compétences !

28 métiers ont été pris en compte dans cette étude, la plupart d'entre eux sont considérés comme directement liés à la mise en œuvre des dispositifs d'ENP : Chargé de mission patrimoine naturel, Conservateur, Responsable de secteur "patrimoine naturel", Technicien, Garde, animateur foncier, Agent d'accueil, Responsable de l'animation, animateur, Responsable scientifique, Chargé d'études scientifiques, Responsable travaux et entretien, Chargé d'entretien du milieu naturel. Les autres métiers ont été considérés en deux catégories : les métiers supports et administratifs, et les métiers de mise en œuvre d'autres dispositifs de planification ou de développement des territoires, non directement liés aux ENP. Sur **près 600 emplois comptabilisés**, la première catégorie de métiers représente près de 65% des postes occupés en région, alors qu'un quart des métiers sont considérés administratifs et 10% relatifs à des missions complémentaires. Les trois métiers les plus répandus sont : **Chargé de mission "patrimoine naturel"** (16,5%) ; Technicien dans un espace naturel (10%) ; Chargé de mission "développement" (7%). Il a également été mis en avant que parallèlement à cela, certains métiers au sein des structures pouvaient être considérés comme présentant un rôle de support quant à la mise en œuvre des dispositifs d'ENP, d'autres encore présentent un rôle transversal d'expertise, de prestation en appui aux gestionnaires locaux, de montage ou coordination de projet ou encore d'animation de réseau, et sont donc moins directement, ou autrement, impliqués dans la mise en œuvre des dispositifs ENP.

ZOOM METIER : CHARGE(E) DE MISSION "PATRIMOINE NATUREL"

Le chargé de mission "patrimoine naturel" élabore et coordonne différentes actions relatives à la préservation, la gestion et la valorisation du patrimoine naturel. Il est chargé des différentes dimensions des projets : planification pluriannuelle du projet global, animation de la réflexion et concertation avec les acteurs concernés, élaboration du projet, mise en œuvre et évaluation. Ce métier est le plus répandu au sein des structures gestionnaires en L-R (**80 personnes, soit 16,5% des emplois**). Il se situe essentiellement dans les collectivités et EPCI (65%) mais aussi dans les associations (27%) ; la taille des structures l'employant est surtout supérieure à 10 employés. La répartition du métier sur les différents dispositifs d'ENP est large ; à noter toutefois une orientation particulière sur Natura 2000 et dans une moindre mesure sur les sites du Conservatoire du Littoral et des Conservatoires d'espaces naturels. Le **sex-ratio est équilibré** (49% de femmes, 51% d'hommes), et l'on observe que ce métier est pratiqué majoritairement à temps plein (72,5%). En terme de formation initiale, à l'instar de l'ensemble des emplois au sein des structures gestionnaires, il s'agit essentiellement de **formation Bac+5**. C'est un **métier jeune** (âge moyen : 33,5 ans) et ces chargés de missions sont employés par leur structure en moyenne depuis 5 ans, ce qui démontre un **fort turn-over**. En ce qui concerne le type de contrat, ils sont pour 32% en contrat courte durée et 68% en contrat longue durée.

Niveau de formation initiale
Chargé de mission patrimoine naturel



Pour en savoir plus - Fiche métier Aten Chargé de mission "patrimoine naturel" :

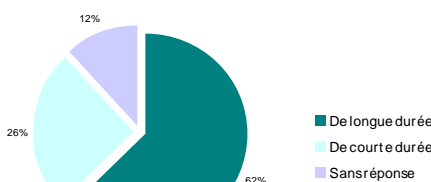
<http://www.espaces-naturels.fr/content/download/9541/90828/file/Charg%C3%A9%20de%20mission%20de%20patrimoine%20naturel%20dans%20un%20EN.pdf>

DOSSIER THEMATIQUE

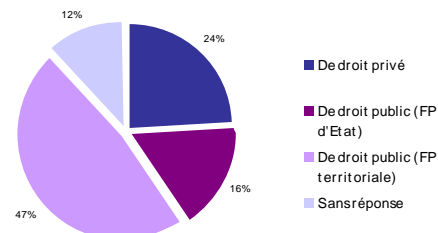
Description globale de l'emploi au sein des structures gestionnaires

L'enquête réalisée a permis de décrire l'emploi au sein des structures en 2012. Il apparaît tout d'abord une majorité de **contrats longue durée** (proportion forte pour les métiers administratifs, proche de 100% ; métiers de chargés de missions en proportion équilibrée entre contrats de courte et longue durée). L'analyse des statuts des contrats dévoile une proportion importante de **contrats de droit public** (notamment fonction publique territoriale), liée à la part importante de collectivités territoriales et d'EPCI parmi les structures. D'autre part, le **sex-ratio** est à l'équilibre, bien qu'il soit constaté des tendances particulières sur certains métiers (part d'hommes plus importante par exemple sur les métiers de technicien, garde, conservateur, responsable travaux). La catégorie de poste semble grandement influencée par le niveau de formation initiale des salariés, bien qu'une **grande variété de profils** soit observée et qu'un **constat de sur-qualification** soit couramment fait, notamment pour la catégorie non-cadre. Enfin, l'étude démontre aussi un **âge moyen de 39 ans** et une présence des salariés au sein des structures de 8,5 ans en moyenne (moins de 5 ans pour les chargé de mission et plus de 10 ans pour les métiers administratifs, gardes et chargés d'entretien "milieu naturel"). L'ensemble des résultats sont à venir sur : <http://www.enplr.org/spip.php?rubrique85>.

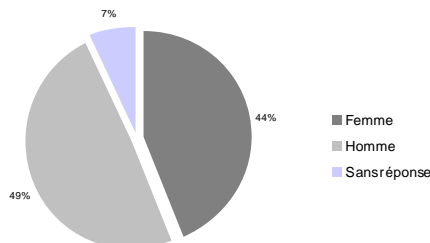
Type de contrat



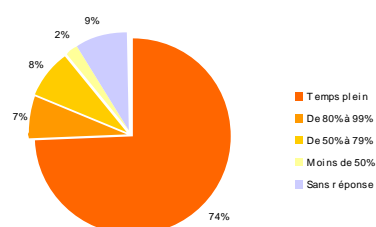
Statut de contrat



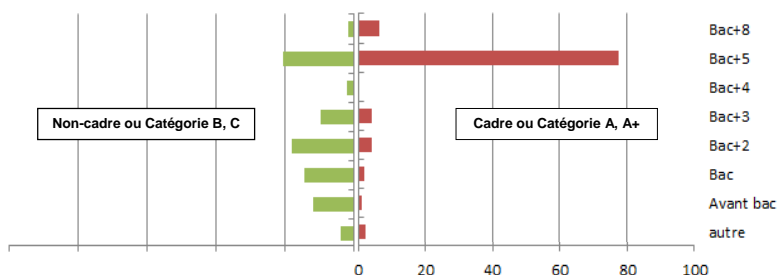
Sex-ratio



Durée de temps de travail



Catégories de poste et niveaux de formation initiale



POUR EN SAVOIR PLUS

Différents outils sont accessibles en ligne pour plus d'information :

- Répertoire commun des métiers - Aten : <http://www.espaces-naturels.fr/Metiers/Outils-metiers/Repertoire-des-metiers>
- Dictionnaire des compétences - Aten : <http://competences.espaces-naturels.fr/>
- Site Internet "Les métiers de la biodiversité" : <http://metiers-biodiversite.fr/>
- Ressources sur métiers, management, formation, RH : <http://www.espaces-naturels.fr/Metiers/Ressources>
- Informations sur les concours de la fonction publique : <http://concours.fonction-publique.gouv.fr> ; <http://concours.fncdq.com/default.asp> ; <http://www.cnfpt.fr/content/concours-organises-cnft-0?gl=NzdhNjlmMmQ>
- Offres de stage et emploi sur le site du Réseau ENPLR et de l'Aten : <http://www.enplr.org/spip.php?rubrique75> ; <http://www.espaces-naturels.fr/Metiers/Emplois-et-stages/Offres-d-emploi>

Dynamique de recrutement 2012

L'analyse de 50 offres proposées au cours de l'année 2012 démontre que **ce sont pour 2/3 les EPCI qui ont recruté**, viennent ensuite les associations et établissements publics. Les contrats ont été majoritairement de **courte durée** (62% des offres en CDD, contrats aidés ou contractuels de la fonction publique). Il est à noter également le développement d'une offre en service civique au sein des structures. Enfin, les métiers les plus proposés ont été **à 60% chargés de missions**, à savoir dans un ordre décroissant : chargés de mission "développement", "patrimoine naturel", "aménagement urbanisme" et "eau" ; puis dans une moindre mesure : technicien, animateur ou encore les métiers administratifs.

DOSSIER THEMATIQUE

Les gestionnaires en parlent le mieux !

Pour donner une vision plus personnelle des métiers des gestionnaires, un travail a été mené entre différents acteurs du Languedoc-Roussillon et les étudiants des master 2 IEGB, ACCES et CAM de l'Université de Montpellier 2. Ainsi, une vingtaine d'articles de type « portraits d'acteurs » ont pu être co-élaborés. Un certain nombre sont valorisés dans cette lettre d'information ; pour une approche plus approfondie, vous êtes invités à découvrir tous les portraits directement téléchargeables sur le site Internet du Réseau des gestionnaires : <http://www.enplr.org/spip.php?article287>.



Rosmaryn Staats, Conservateur de la Réserve naturelle nationale de la Vallée d'Eyne (66) ; rédaction Lise Camus-Ginger.
Télécharger l'article → <http://www.enplr.org/IMG/pdf/PortraitRS.pdf>



Roland Mivière, Chargé de gestion des espaces naturels Perpignan Méditerranée Communauté d'Agglomération (66) ; rédaction Marion Abauzit-Gossez.
Télécharger l'article → <http://www.enplr.org/IMG/pdf/PortraitRM.pdf>



Gwennaëlle Faucon, Responsable du service "Nature et développement durable" à la Maison de la Nature de Lattes (34) ; rédaction Jean-Baptiste Daheron.
Télécharger l'article → <http://www.enplr.org/IMG/pdf/PortraitGF.pdf>



Franck Duguépéroux, Chargé de mission "Habitats naturels, eau et milieux aquatiques" au Parc national des Cévennes (30, 48) ; rédaction Natali Tostes de Souza.
Télécharger l'article → <http://www.enplr.org/IMG/pdf/PortraitFD.pdf>



Emmanuelle Rivas, Chargée de communication du Parc naturel marin du golfe du Lion (11, 66) ; rédaction Laure Luneau.
Télécharger l'article → <http://www.enplr.org/IMG/pdf/PortraitER.pdf>



Emilie Dubourg, Chargée de mission "Activités de Pleine Nature, tourisme et handicap" au PNR du Haut-Languedoc (34, 81) ; rédaction Loren Kubarek.
Télécharger l'article → <http://www.enplr.org/IMG/pdf/PortraitED.pdf>



Marion Thiba, Chargée de mission "Patrimoine et culture" au PNR de la Narbonnaise en Méditerranée (11) ; rédaction Mélodie Monkarey.
Télécharger l'article → <http://www.enplr.org/IMG/pdf/PortraitMT.pdf>



Typhaine Legrand, Chargée de mission "Climat, énergie" au PNR de la Narbonnaise en Méditerranée (11) ; rédaction Tom Peyre-Costa.
Télécharger l'article → <http://www.enplr.org/IMG/pdf/PortraitTL.pdf>

Direction d'une structure de gestion des espaces naturels : le syndicat RIVAGE



Portrait de Laurence Fonbonne, Directrice du Syndicat mixte RIVAGE Salses-Leucate (11, 66) - laurence.fonbonne@mairie-leucate.fr

D'une superficie de 5400 ha, l'étang de Salses-Leucate est le deuxième plus grand étang du Languedoc-Roussillon. Laurence Fonbonne travaille à sa gestion au sein de l'équipe technique du syndicat RIVAGE (Regroupement Intercommunal de Valorisation d'Aménagement et de Gestion de l'Étang de Salses-Leucate). Directrice du tout jeune syndicat, composé des 9 communes du bassin versant de l'étang, Mme Fonbonne est à l'origine de sa création en 2004. Ses rôles se partagent entre la gestion et la coordination de la structure RIVAGE et les missions de conservation sur l'étang. Elle dirige une équipe de trois chargés de missions qui travaillent sur les problématiques Natura 2000, zones humides et Schéma d'Aménagement et de Gestion des Eaux (SAGE). En tant que directrice, elle gère les financements du syndicat, les ressources humaines, définit les programmes d'actions... La responsabilité du syndicat n'incombe pas uniquement à la directrice, elle est partagée avec les élus du comité syndical. Lorsqu'elle prend sa casquette de chargée de missions, c'est pour participer à des activités très variées : animation de contrat d'étang, création du futur musée de l'étang, suivi de la qualité des milieux... Le travail se fait plus dans les bureaux du syndicat et en réunion que sur le terrain. Pour arriver à ce poste, Mme Fonbonne a su saisir des opportunités : après un DEA en biologie marine et une thèse, elle travailla à l'animation du deuxième contrat d'étang et du SAGE de l'étang de Salses-Leucate. La mairie de Leucate lui proposa alors un poste à la création du syndicat RIVAGE. Elle en devint la directrice en 2010, motivée par l'agrandissement de la structure : « Le syndicat, employant dans un premier temps seulement une puis deux personnes, n'avait évidemment pas d'organisation hiérarchique. En s'étoffant, il a créé un poste de direction ». Pour décrire les intérêts de son métier, Laurence Fonbonne utilise les mots « variés », « concrets », « intellectuellement enrichissants ». Elle apprécie le contact avec le public, les agriculteurs, les pêcheurs... et reste persuadée que les phases de concertation, bien que parfois longues, sont indispensables à une action efficace sur la durée. Être directeur demande des connaissances en écologie : milieux naturels, suivis scientifiques, et aussi beaucoup de bon sens.

Simon Veron - Master 2 IEGB, Promotion 2012-2013
Simon.Veron@etud.univ-montp2.fr

DOSSIER THEMATIQUE

Responsable d'une Opération Grand Site

Portrait de Carole Toutain, Chef de projet Grand Site au Syndicat mixte pour la protection et la gestion de la Camargue Gardoise (30) - toutain@camarguegadoise.com

Carole Toutain est responsable de l'Opération Grand Site Camargue Gardoise qui a pour objectifs de requalifier les sites et paysages emblématiques du territoire, mais aussi de mettre

POUR EN SAVOIR PLUS

Vidéos "portraits" sur les métiers des Grands Sites :

<http://www.grandsitedefrance.com/fr/metiers/portraits.html>



© SM Camargue gardoise

en relation les sites classés de la Tour Carbonnière, de l'Etang de la Ville, du Panorama sur les remparts de la cité d'Aigues Mortes et du massif dunaire de l'Espiguette, afin d'affirmer l'identité du Grand Site Camargue Gardoise. « La Camargue Gardoise est caractérisée par une identité territoriale très forte, liée à la culture taurine, aux activités d'agriculture, de chasse et de pêche et à son patrimoine naturel exceptionnel », affirme Carole Toutain. Par ailleurs, sont visées la mise en œuvre d'une gestion concertée des sites et des milieux ainsi que la promotion des activités et des productions locales. Parmi ses actions phares, l'Opération Grand Site a permis la destruction d'une cave coopérative en 2007 : construite illégalement, cette dernière constituait un « point noir paysager », selon Carole Toutain. La gestion des projets mis en place dans le cadre de l'Opération Grand Site est un travail technique, comprenant, entre autres, du travail de terrain, mais il s'agit aussi d'un travail administratif, l'omniprésence des aspects réglementaires pouvant s'avérer très contraignante. Selon Carole Toutain, ce travail nécessite une certaine pluridisciplinarité. Sa formation d'ingénieur agronome, ainsi que ses postes précédents, en syndicat mixte et en tant qu'animatrice Natura 2000, lui ont permis d'acquérir cette pluridisciplinarité. Carole Toutain ajoute qu'il faut avoir le sens du relationnel, nécessaire lors de la concertation avec les acteurs du territoire, en particulier les élus. « Cependant, je n'occupe ce poste que depuis un an, je manque très probablement de recul », ajoute-t-elle. Par ailleurs, Carole Toutain est responsable du service Patrimoine et Biodiversité, en charge du programme Natura 2000, de deux programmes LIFE visant à la conservation des écosystèmes lagunaires et de deux espèces de chauve-souris mais aussi d'un réseau de sentiers de randonnées.

Nina Joffart - Master 2 ACCES, Promotion 2012-2013
nina.joffard@etud.univ-montp2.fr



Garde du littoral

Portrait de Boris Crespo, Technicien « Zone Humides » et Garde du littoral au Syndicat mixte du Delta de l'Aude (11) - boris.crespo.smda@orange.fr

Boris Crespo, titulaire d'un bac STAE dans un lycée agricole, a travaillé pendant 5 ans dans le milieu associatif (animateur nature, agent d'entretien...). Il est rentré dans la fonction publique territoriale en 2007 et a directement été mis à disposition pour le compte du SMBVA (Syndicat Mixte de la Basse Vallée de l'Aude). En 2012, le SMDA (Syndicat Mixte du Delta de l'Aude) a repris l'intégralité des missions et des agents du SMBVA. Son métier consiste alors principalement à réaliser de l'animation, de la garderie ou de la gestion de terrains. « De plus, la gestion de l'eau, la médiation entre acteurs locaux sur des problèmes d'environnement, et la mise en place de moyens de lutte contre les espèces invasives sont aussi de mon ressort » nous rappelle Boris. Il est en quelque sorte le référent local sur toutes les questions d'environnement et il maintient un lien essentiel entre les acteurs locaux et l'administration. « Pour ce métier, il est indispensable d'avoir des bases de naturaliste et donc de connaître les principales espèces de son milieu : flore comme faune, de plus, être local semble être un bon point » nous précise Boris. En effet, les discussions avec les acteurs sont facilitées en parlant d'un environnement qu'on connaît et qui nous a vu grandir plutôt qu'en y étant totalement étranger. Les missions effectuées varient au gré des saisons : l'hiver, c'est l'heure des bilans et du travail administratif et de bureau, au printemps, suivis d'espèces/de milieux, l'été, animation estivale et missions de police sur la zone littorale, et enfin l'automne, gestion de l'eau et réparation d'ouvrage. Au cours de son travail et de ses missions, il a pu apprendre quelques bases du code des marchés publics, le fonctionnement d'une collectivité ou encore l'animation d'un document d'objectifs ; la rigueur professionnelle et le travail en autonomie font aussi partie des éléments acquis au fil du temps.

Anthony Binst - Master 2 IEBG, Promotion 2012-2013
Anthony.Binst@etud.univ-montp2.fr

DOSSIER THEMATIQUE



© SM Vallée du Galeizon

Chargée de mission Natura 2000

Portrait d'Emilie Brès, Chargée de mission Natura 2000, Directrice du Syndicat mixte d'Aménagement et de Conservation de la Vallée du Galeizon (30) - galeizon@wanadoo.fr

Emilie Brès, directrice du Syndicat Mixte d'Aménagement et de Conservation de la Vallée du Galeizon (concernant plusieurs communes à cheval sur les départements du Gard et de la Lozère, au nord-ouest de la ville d'Alès) depuis septembre 2012, est également chargée d'animer la démarche Natura 2000, dont le document d'objectifs a été validé en 2008. Au-delà de l'outil de gestion et de protection du patrimoine naturel, le syndicat de la vallée du Galeizon a voulu faire de cette démarche, un outil de développement du territoire, conciliant ainsi protection de la nature et développement économique du territoire. Cela se traduit par la signature de contrats (avec les agriculteurs et les propriétaires privés) visant à restaurer les vergers de châtaigneraies, les prairies, ... Emilie Brès rappelle que l'existence de certains habitats est liée à la présence de l'Homme sur ce territoire. « L'Homme est responsable de la biodiversité qui l'entoure ! ». Tel est le message que le syndicat porte auprès de la population. « Pour réussir une démarche Natura 2000, il est nécessaire d'être proche des acteurs du territoire, et de mettre en adéquation les enjeux environnementaux et les enjeux socio-économiques », insiste-t-elle. Il est également important que la structure, porteuse de la démarche Natura 2000, soit reconnue par la population afin qu'elle lui accorde sa confiance pour engager et porter des actions. Au-delà de l'acceptation de la démarche par le territoire, il y a bien souvent nécessité d'embaucher un salarié pour faire vivre la démarche. Et là, il faut parfois faire face à l'isolement selon la structure dans laquelle on se trouve. Le métier de « chargé de mission Natura 2000 » existe depuis peu, aussi, il n'existe pas à ce jour un réseau dynamique pour échanger sur ce métier. Il nécessite d'être à la fois un très bon gestionnaire administratif mais aussi d'être à l'écoute et disponible pour le territoire afin d'accompagner propriétaires et agriculteurs dans de nouvelles démarches. Emilie Brès souhaiterait ainsi qu'un réseau régional des chargés de mission Natura 2000 soit créé afin que chacun puisse partager ses préoccupations et expériences.

Thibault Parmentier - Master 2 IEGB, Promotion 2012-2013
Thibault.Parmentier@etud.univ-montp2.fr

Le métier de gestionnaire de la nature sous tous ses angles

Portrait de Mario Kleszczewski, Responsable de projets « Habitats naturels et flore » au Conservatoire d'espaces naturels du Languedoc-Roussillon (L-R) - conservation@cenlr.org

Conserver le patrimoine naturel est une réelle vocation pour Mario Kleszczewski, responsable de projets « habitats naturels et flore » au CEN Languedoc-Roussillon. Sa formation de biologiste aboutit dans un premier temps à un contrat « emploi jeune » à l'Office National des Forêts du Gard. Fort de cette première expérience, il rejoint le CEN L-R en 2002. Gérer la nature est un métier de passionné(e)s et passionnant. Mario Kleszczewski parle d'un métier qui fait « charnière entre la Biodiversité et l'Homme ». Protéger un espace naturel implique une communication réussie entre gestionnaires, acteurs locaux et politiques. Ainsi, et sur l'ensemble des terrains acquis ou conventionnés, le CEN vise à développer une « vision partagée » de la gestion du site avec les exploitants agricoles, les élus locaux, les sociétés de chasse et les autres associations de protection de la nature. Métier passionnant également par ses côtés dynamiques et variables, « pas une année ne se ressemble » d'après ce botaniste qui est à sa onzième année au CEN. Nombre de ses activités se trouvent en lien avec les Directives européennes « habitats, faune flore » (Natura 2000) et « Cadre sur l'Eau » (DCE). Le CEN L-R décide d'accompagner ces nouvelles démarches en développant des méthodes d'évaluation de l'état de la biodiversité à différentes échelles. Ces projets relativement complexes et novateurs se déclinent toujours en lien très marqué avec le monde scientifique, et la formation universitaire initiale s'avère importante. Conscient du privilège d'avoir pu faire d'une passion son métier, il lui reste le regret d'un métier souvent « tributaire de politiques peu pérennes ». En découle son souhait de contribuer à gagner une « reconnaissance durable » des Conservatoires d'espaces naturels par les instances politiques aux échelles aussi bien locale que nationale.



Olivia Magnoux - Master 2 IEGB, Promotion 2012-2013
Olivia.Magnoux@etud.univ-montp2.fr

DOSSIER THEMATIQUE

La cartographie, un outil désormais incontournable

Portrait de Christophe Hurson, Responsable SIG au sein de la Fédération des Réserves Naturelles Catalanes - FRNC (66) - christophe.hurson@espaces-naturels.fr

La Fédération des Réserves Naturelles Catalanes mit en place le Système d'Information Géographique à l'arrivée de Christophe Hurson, cartographe. « A l'époque, il n'y avait ni mail, ni GPS. On restituait les cartes papiers via des tables à digitaliser », raconte-il. Sa mission consiste alors en l'élaboration d'une banque de données commune et la mise en place d'outils pour saisir et consulter ces informations. Aujourd'hui, la banque de données stocke plus de 30 ans d'inventaires naturalistes, soit plus de 300 000 observations dans des domaines très variés (flore, champignons, vertébrés, invertébrés...). Les données sont ensuite traitées pour les besoins des gestionnaires. C'est là qu'intervient notre géographe : il assiste ses collègues conservateurs et techniciens dans la production de cartes et la restitution des informations. Les performances informatiques accentuent désormais l'efficacité de cet archivage et permettent le traitement automatisé des données. Christophe profite d'ailleurs de cette évolution : « le transfert d'information est plus évident, l'affichage plus rapide ». Les fonds pour se localiser sont plus accessibles et les référentiels taxonomiques devenus disponibles. Il ajoute : « la cartographie, qui était un métier à part, devient l'outil des chargés de mission, qui l'utiliseront bientôt au même titre que Word ou Excel ». Le métier évolue en conséquence : un plus gros investissement dans l'informatique et les technologies liées à l'internet ; un accompagnement permanent des agents dans l'utilisation des programmes et du matériel notamment par la formation. Le cartographe vérifie à l'occasion les résultats issus du traitement de données. Un métier en perpétuelle évolution ? De nouveaux outils qui demandent la maîtrise d'internet et des logiques clients-serveur sont à intégrer par les cartographes. Les nouvelles technologies de portabilité également... mais, bien plus que les outils, c'est le rapport à l'information qui change. Faire appel à ses compétences techniques ne suffit plus et s'intégrer dans les réseaux est devenu inhérent au métier, à l'heure des connaissances partagées. Les données collectées par les réserves ont vocation à alimenter également les inventaires de la biodiversité à d'autres échelles. Le changement d'échelle, bel exercice pour un cartographe !



Sandy Stradella - Master 2 IEGB, Promotion 2012-2013
Sandy.Stradella@etud.univ-montp2.fr

Chargé de mission en Espace Naturel Sensible, au cœur des territoires



Portrait de Vincent Dumeunier, Chargé de mission Espace Naturel Sensible (ENS) au Conseil général de l'Aude (11) - vincent.dumeunier@cg11.fr

Chargé de mission en Espace Naturel Sensible, c'est partir de la feuille blanche pour arriver à un projet qui devient un Espace Naturel Sensible, avec ses objectifs de protection et d'ouverture au public des espaces naturels acquis par le département, tout en préservant l'humain sur le site. C'est le métier de Vincent Dumeunier, depuis 2010, au Conseil Général de l'Aude. Passionné par la nature qui l'entoure et inspiré à l'idée de faire partager son engagement, il explique comment ses missions lui permettent d'œuvrer pour la protection de ces espaces. Elles passent souvent par une recherche de compromis et de points d'équilibre. Entre réglementation et caractère institutionnel d'un Conseil général, entre idées d'interventions et actions mises en œuvre sur les espaces naturels, il lui est parfois difficile de déployer toute l'ambition du projet de départ. Entre protection de la nature et comportement de certains usagers des espaces naturels, les incompréhensions et les conflits peuvent se révéler quelques fois inextinguibles. Entre idées initiales et moyens disponibles, l'écart peut être manifeste. Mais toutes ces contraintes ne sont-elles pas le chemin nécessaire vers la réalisation de projets solides ? C'est ce à quoi aspire Vincent Dumeunier en se positionnant autant sur les tâches administratives ou à caractère institutionnel qu'en direct sur le terrain pour comprendre et débloquer les rouages qui porteront à terme ses projets. Et cette passion le porte vers une vision active de la protection de la nature où, à tous les niveaux, les acteurs et usagers locaux (collectivités territoriales, agriculteurs...), les activités de découverte de la nature, le partenariat avec les structures de l'éducation à l'environnement seront des éléments essentiels dans le bon fonctionnement du concept des Espaces Naturels Sensibles. Ainsi, chacun, quelque soit son approche de la nature, qu'il soit curieux ou admirateur, novice ou initié, pourra en profiter et « rêver, tout simplement ».

Clara Zaremski - Master 2 BVT, Promotion 2012-2013
clara.zaremski@etud.univ-montp2.fr

DOSSIER THEMATIQUE

Garde technicienne au sein d'une Réserve naturelle marine

Portrait de *Virginie Hartmann*, Garde technicienne dans la Réserve naturelle marine de Cerbère Banyuls (66) - virginie.hartmann@cg66.fr

Le métier de Virginie Hartmann est polyvalent, elle assure plusieurs tâches en tant que garde technicienne. Elle est chargée de mission « relation usagers au milieu marin », c'est-à-dire qu'elle développe et met en place des outils pour éviter les conflits d'usage. Une autre de ses activités est l'élaboration et l'application de protocoles scientifiques, associée à la plongée sous-marine, et des mesures de gestion des activités socio-économique pour la préservation du milieu marin. Toute l'année, elle contribue à la surveillance de la Réserve naturelle, patrouillant en mer ou sur terre, de jour comme de nuit. Elle intervient aussi dans les animations pédagogiques auprès des scolaires ainsi que dans l'accueil et l'information du grand public, notamment sur le sentier sous-marin et du littoral. Avec la création du Parc naturel marin du Golfe du Lion, ses activités pourraient évoluer et se diversifier encore. « Pour moi, le plus important au commencement de mon cursus scolaire était de pouvoir travailler dans la protection des espèces et de l'environnement en général ». Titulaire d'un master 2 en Biodiversité et développement durable, c'est à la suite de son stage en 2010 qu'elle est recrutée par le Conseil général des Pyrénées-Orientales en tant qu'agent de la Réserve Naturelle Marine de Cerbère Banyuls. « De plus, cela a été une opportunité d'allier un loisir (la plongée sous-marine) avec des objectifs professionnels qui me tenaient à cœur ». Les compétences requises pour exercer ce métier aux multitâches sont nombreuses. Une bonne connaissance de la faune et la flore marine et du fonctionnement des écosystèmes est nécessaire, ainsi que des bonnes capacités relationnelles voire diplomatiques pour gérer les relations avec les usagers et les institutions. Il est essentiel d'avoir de bonnes capacités physiques associées à des compétences techniques pour le terrain : permis bateau, diplôme de plongeur professionnel et des notions de secourisme ! Car il y a des risques. « Très souvent, en plus de faire du comptage d'espèces en plongée sous-marine, on manipule des outils sous l'eau (marteau, pince, scellements chimiques...) pour marquer certaines zones lors des suivis scientifiques ou aménager la zone. En plus, sous l'eau, chaque mouvement demande des efforts supplémentaires ! ».



Elsa Marangoni - Master 2 IEGB, Promotion 2012-2013
Elsa.Marangoni@etud.univ-montp2.fr

Sensibiliser le public à la nature pour mieux la protéger



Portrait de *Séverine Nimetz*, Animatrice pédagogique sur la Réserve naturelle du Bagnas au sein de l'ADENA (34) - adena.animation@gmail.com

Séverine Nimetz travaille au sein de l'association ADENA qui gère la Réserve naturelle nationale du Bagnas à Agde. Cette zone fait partie des 200 réserves naturelles en France qui s'engagent à protéger les espèces rares et menacées dans un milieu naturel. C'est au milieu de roselières que Séverine Nimetz accueille une classe de CE2 pour une animation sur la réserve. Au travers de jeux de rôles et de supports illustrés, elle leur apprend notamment les différents métiers de la réserve et sensibilise l'intérêt de protéger ce milieu naturel. Pour faire passer un message, l'animateur doit être pédagogue et savoir vulgariser une donnée scientifique de manière ludique tout en s'adaptant au public accueilli. « C'est un métier passion. Il est nécessaire d'aimer ce métier pour pouvoir faire aimer la nature à son public ». Proposer un jeu de rôle où l'enfant prend la place d'un scientifique, pour faire deviner le métier qu'il interprète à sa classe, permet de l'intéresser par le jeu et de lui transmettre des connaissances. Le public doit être acteur dans l'animation pour retenir le plus possible. Etre animateur s'apprend, il est nécessaire d'être imaginatif, d'aimer le contact avec les gens et d'avoir des compétences en communication. « Il faut aussi avoir de solides compétences naturalistes pour pouvoir les vulgariser ». En effet, il est primordial de bien connaître le sujet pour pouvoir le manier et l'adapter à n'importe quel public. Pour cela Séverine Nimetz a effectué un BTS Gestion et Protection de la Nature, une licence professionnelle et un master 1 biodiversité. Elle a également passé son BAFA et BAFD pour pouvoir travailler en colonie, en animation et direction. L'essentiel dans ce métier comme le dit Séverine est « d'aimer le contact avec les gens, être avenant, être à l'aise à l'oral et aimer la nature bien sûr ! »

Lucie Salager - Master 2 ACCES, Promotion 2012-2013
Lucie.Salager@etud.univ-montp2.fr

ACTUALITES DU RESEAU

Nouveaux outils de communication : échange d'expériences le 25 octobre à Béziers (34)

Les nouveaux outils de communication se développent dans de nombreux objectifs et domaines, notamment professionnels, et les gestionnaires y portent désormais un intérêt grandissant du fait qu'ils avancent individuellement dans l'utilisation et l'appropriation de ces outils. L'atelier d'échange d'expériences, organisé le 25 octobre 2012 à Béziers (34), a permis de rassembler près de 30 participants : chargés de mission, chargés de communication, élus référents de structures gestionnaires, mais aussi professionnels de la communication. Il a eu pour objectif d'étudier en quoi ces technologies pouvaient servir les objectifs des gestionnaires sur leurs missions et actions, ainsi qu'être utiles à partager certains enjeux. La matinée a permis de relever la nécessaire mise en place de stratégies de communication en amont ; le champ des nouvelles technologies a ensuite été investi par une présentation générale des outils, puis des retours d'expériences. La question des opportunités et limites autour des outils dans le contexte des espaces naturels, tout comme celle des moyens et de l'effectivité des approches face aux objectifs visés, ont été étudiées. Différentes pistes d'actions ont enfin pu être identifiées (pour les structures gestionnaires, tout comme à l'échelle du Réseau).



© Marion Demesse

POUR EN SAVOIR PLUS

Documents de référence,
présentations et compte-rendu
téléchargeables sur :

<http://www.enplr.org/spip.php?article279>

Vie du Réseau : nouveaux membres, actions en cours et à venir

L'Assemblée des membres du Réseau, ayant rassemblé plus de 40 participants le 15 février 2013 à Sigean (11), démontre une forte dynamique de travail. Concernant les actions à venir, il est à noter le lancement des travaux en groupe de travail sur la sensibilisation aux espèces exotiques envahissantes, l'appui à la dynamique et valorisation des messages développés au sein du Guide à l'usage des élus (service civique 6 mois), la finalisation du rapport sur l'emploi et les métiers, la co-organisation avec l'Aten d'une Journée d'échange technique Eco-responsabilité en mars aux Marais du Vigueirat, ou encore le lancement de la coordination de la Fête de la nature et des actions de communication (stage 6 mois). Parallèlement, il est à noter l'adhésion de 3 nouvelles structures au Réseau : Commune de Fleury, Syndicat Mixte Grand Site du Cirque de Navacelles, Communauté de Communes Albères et Côte Vermeille.

POUR EN SAVOIR PLUS

Programme d'actions 2013 :

[http://www.enplr.org/IMG/pdf/Programme
action_2013_VF-3.pdf](http://www.enplr.org/IMG/pdf/Programme_action_2013_VF-3.pdf)



Préparation de la Fête de la Nature 2013 !

Comme chaque année et sur la base du succès constant de cet événement en Languedoc-Roussillon, les gestionnaires d'espaces naturels se mobilisent pour une Fête de la nature toujours aussi passionnante ! Ainsi, du 22 au 26 mai 2013, ce sont des dizaines d'animations en tout genre qui seront proposées par les structures gestionnaires et les différents acteurs partenaires : expo, conférence, sortie terrain, atelier, festival... Le Réseau assurera à nouveau son rôle de coordination et de communication régionale : appui aux organisateurs de manifestations, édition et diffusion d'un programme régional et contact presse auprès des médias régionaux. Afin de mener au mieux cette coordination, Capucine Cavaillès (stagiaires.enplr@cenlr.org ; 04 67 02 21 29) est arrivée en stage au sein du Réseau. A noter une nouveauté en 2013, le rapprochement avec l'association nationale « Fête de la nature » pour une meilleure lisibilité de l'événement et une plus grande mutualisation des moyens. De plus, seront initiées en 2013 d'autres actions : à noter par exemple, le projet de page Facebook et de calendrier en ligne pour décupler la communication autour des animations prévues par les membres lors de la Fête de la nature, mais aussi tout au long de l'année !



Direction de la publication



Thibaut Rodriguez, CEN L-R
Animateur du Réseau des gestionnaires
d'espaces naturels protégés
du Languedoc-Roussillon.
enplr@cenlr.org

Comité de lecture



Vincent Dumeunier, Marie-Laurence Dusfour,
Frédéric Forner, Grégoire Gautier, Claudie Houssard,
Gilles Larnac, Florence Lespine, Philippe Moreno,
Denis Reudet, Murielle Ribot, Simon Woodsworth,
André Lechiguero, Nicolas Chevassus-au-Louis, Olivier Thaler.

Rédaction



Christian Bourquin, Thibaut Rodriguez, Alice Cheron,
Claire Carré, Ezra Benhamou, Laurence Fonbonne,
Simon Veron, Carole Toutain, Nina Joffart, Boris Crespo,
Anthony Binst, Emilie Brès, Thibault Parmentier,
Mario Kleszczewski, Olivia Magnoux, Christophe Hurson,
Sandy Stradella, Vincent Dumeunier, Clara Zaremski,
Virginie Hartmann, Elsa Marangoni, Séverine Nimetz, Lucie Salager.

Photos et illustrations



Simon Veron, SM Camargue gardoise, SM Vallée du Galeizon,
FRNC, CG 11, RNM de Cerbère Banyuls - CG 66,
Lucie Salager, Marion Demesse, Fête de la nature,
Réseau des gestionnaires ENP L-R.

Cette lettre est disponible en version numérique
sur le site internet du réseau des gestionnaires
d'espaces naturels protégés du Languedoc-Roussillon
www.enplr.org

**Le Réseau Régional
des Gestionnaires
d'Espaces Naturels Protégés
du Languedoc-Roussillon**

Conservatoire
d'Espaces Naturels
du Languedoc-Roussillon
474 allée Henri II
de Montmorency
34000 Montpellier

Tel : 04 67 02 21 30

Fax : 04 67 58 42 19

Courriel
enplr@cenlr.org

www.enplr.org

